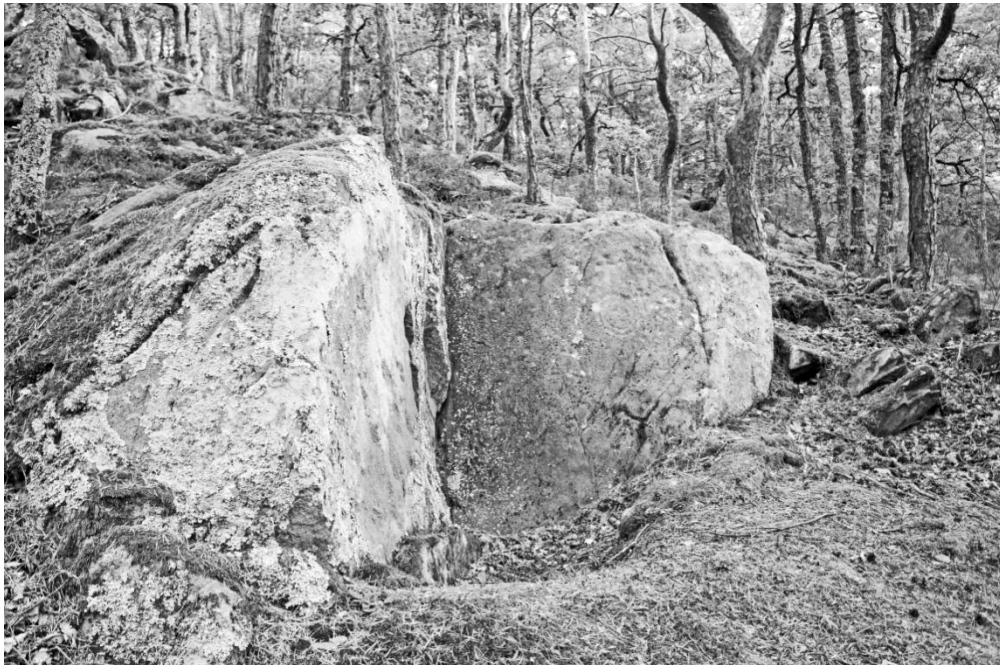


# Description de la pierre gravée dite 'Pierre Lune'



Marcilly-le-Châtel (42130)

Puy Granet

- Loire -

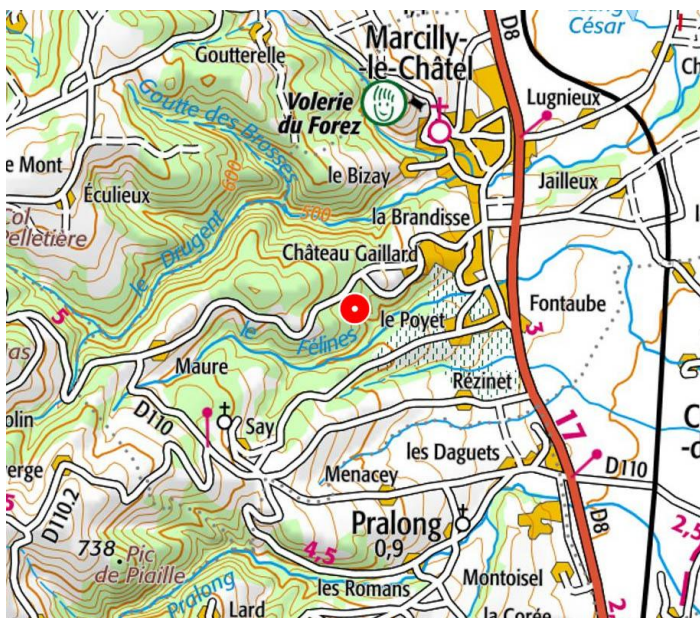
LUCE Sébastien - 2020

## Sommaire

|        |   |    |
|--------|---|----|
| 1.     | Localisation et informations sur l'environnement proche ..... | 2  |
| 1.1.   | Situation géographique .....                                  | 2  |
| 1.2.   | Informations topographiques et administratives .....          | 2  |
| 1.3.   | Informations géologiques .....                                | 3  |
| 1.4.   | Vue d'ensemble de la pierre et de son environnement .....     | 3  |
| 2.     | Méthodologie de relevé et d'exploitation des données.....     | 4  |
| 2.1.   | Relevés sur le terrain .....                                  | 4  |
| 2.2.   | Exploitation des données.....                                 | 4  |
| 3.     | Description d'ensemble et représentations .....               | 5  |
| 3.1.   | Description.....  | 5  |
| 3.2.   | Représentation schématique d'ensemble.....                    | 6  |
| 3.3.   | Représentation schématique de la surface gravée .....         | 8  |
| 4.     | Description détaillée des gravures.....                       | 9  |
| 4.1.   | Vue d'ensemble .....  | 9  |
| 4.2.   | Découpage par zone pour en détailler la description .....     | 9  |
| 4.3.   | Ensemble de cupules (Groupe A).....                           | 10 |
| 4.3.1. | A1.....   | 10 |
| 4.3.2. | A2.....   | 11 |
| 4.3.3. | A3.....   | 11 |
| 4.4.   | Ensemble de motifs cruciformes (Groupe B).....                | 12 |
| 4.5.   | Motif C .....   | 13 |
| 4.6.   | Motif D .....   | 13 |
| 4.7.   | Ensemble de motifs (Groupe E).....                            | 14 |
| 4.8.   | Motif F.....  | 14 |
| 4.9.   | Ensemble de motifs (Groupe G) .....                           | 15 |
| 4.10.  | Motif H .....   | 15 |
| 4.11.  | Plan d'ensemble.....  | 16 |
| 5.     | Conclusion de l'observation.....                              | 16 |
| 6.     | Bibliographie .....   | 17 |
| 7.     | Annexes.....  | 19 |

# 1. Localisation et informations sur l'environnement proche

## 1.1. Situation géographique



Elle se situe au Sud-Ouest de la commune de Marcilly-le-Châtel dans la Loire au lieu dit Puy Granet.

En contre bas de la route menant de Puy Granet à Maure sur un flanc de coteau exposé sud, dans un bois de 'pins boulanges' ou 'pinateaux', ancien bois de pins dont l'aspect tourmenté est dû à taille des fûts, typique du Forez et du Velay.

(cercle rouge sur les cartes)



Sources : Cartes topographique éditées par l'IGN (géoportail)

## 1.2. Informations topographiques et administratives

Coordonnées WGS84 : **45.68303° N 4.01902° E (45°40'58.908" N 4°1'8.4601" E )**

Coordonnées UTM31(WGS84) : **579354,07 X - 5059335,85 Y**

Coordonnées Lambert II étendu : **731071,49 X - 2077256,60 Y**

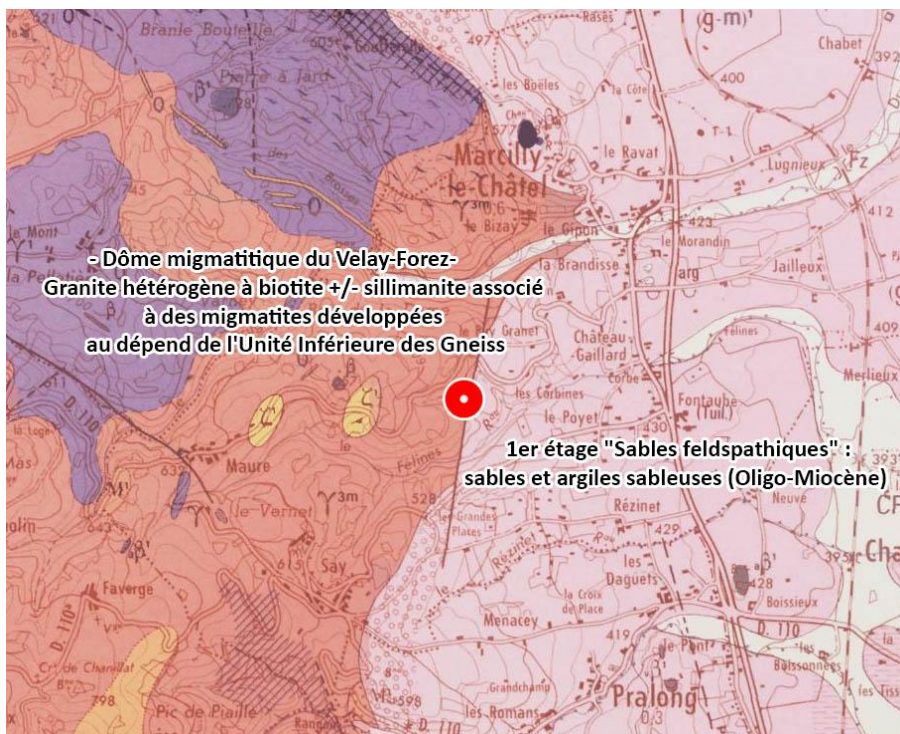
Précision : **≤ 3m**

note : voir photo prise sur place de l'appareil GPS en annexe

Référence de parcelle cadastrale : **000/0C/0016**



### 1.3. Informations géologiques



Source : Carte géologique éditée par le BRGM

Le site se situe proche d'une faille d'orientation Nord/Sud et d'une zone de changement entre deux types de roches distinctes.

A savoir une roche granitique dont est constituée la pierre concernée ici et des sables feldspathiques.

### 1.4. Vue d'ensemble de la pierre et de son environnement



Photo prise par S.LUCE le 13/08/20 à 10:36

## 2. Méthodologie de relevé et d'exploitation des données

### 2.1. Relevés sur le terrain

Etant données les dimensions et la physionomie de l'ensemble du site ainsi que le nombre important de gravures présentes sur l'une des faces de la pierre, le relevé général a été effectué par un ensemble de clichés et l'utilisation de plusieurs repères dimensionnels .

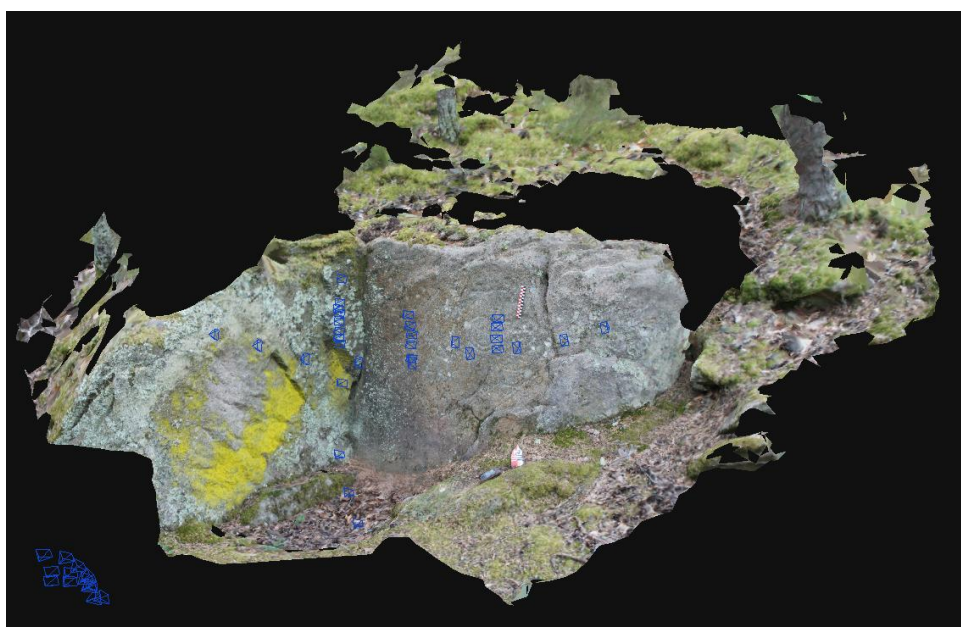
Aucune altération ni modification physique n'ont été effectués lors de ces relevés qui aurait pu entraîner des dégradations du site.

### 2.2. Exploitation des données

La luminosité et l'orientation solaire ne permettant pas la lisibilité des gravures de faible profondeur, sur le terrain ainsi que sur les différents clichés, il a été choisi de réaliser un modèle numérique 3D grâce à la méthode de la photogrammétrie.

Cette méthode a permis de révéler les reliefs difficilement observables sur place en raison de la texture granuleuse de la roche et des différentes teintes dues aux lichens.

De plus elle permet d'éviter toute dégradation potentielle du support et des éléments à étudier.



Résultat de la modélisation 3D obtenu par photogrammétrie

### 3. Description d'ensemble et représentations

#### 3.1. Description

Il s'agit d'un affleurement rocheux dont un bloc d'environ 2 mètres de cotés semble avoir été enlevé. Il se situe sur le flanc d'un coteau pentu exposé sud dans un sous-bois. Elle fait partie d'un chaos rocheux naturel sans autres particularités apparentes.

La face exposée globalement au sud est gravée de plusieurs motifs, ceux-ci sont difficilement observables sans une lumière rasante mais peuvent être détectés au toucher.

Ces motifs sont d'aspect variés, en regardant face à la surface, de gauche à droite, de multiples cupules nettement ouvragées, une forme triangulaire tronquée située au dessus une marque en croix.

Des motifs cruciformes, pour la plupart, présentant des cupules aux extrémités.

3 formes circulaires, dont l'une d'entre elle présente un double tracé. Toutes possédant un motif à l'intérieur de leur forme circulaire.

Un motif constitué de 3 traits, un vertical et 2 courbés est aussi observable sous le motif circulaire situé le plus à droite.

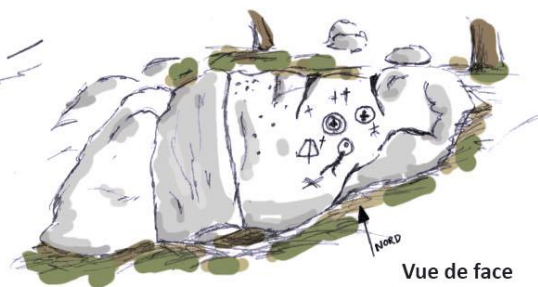
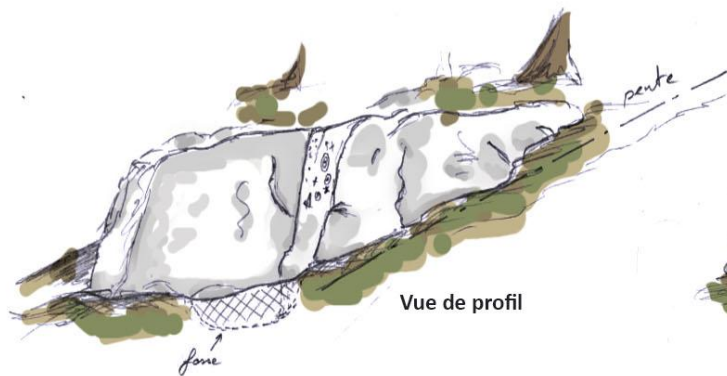
La face exposée Est ne semble pas comporter de gravure significative.

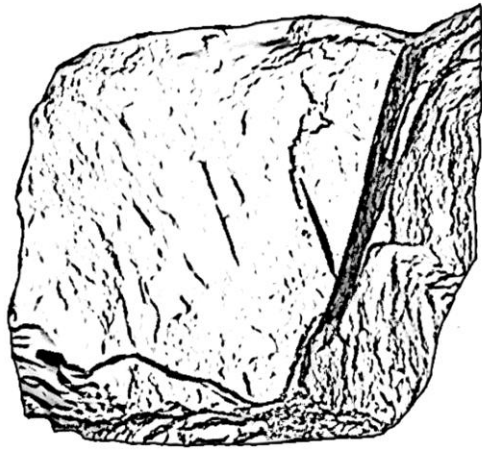
L'ensemble formant un angle dans le chaos présente un renforcement ou fosse de faible profondeur à son pied.

Celle-ci est remplie de terre et de déchets végétaux.

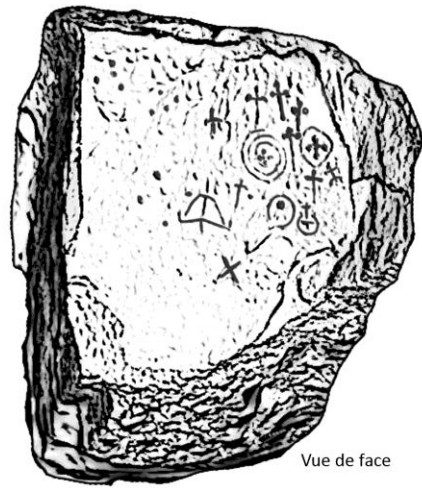
Lors de l'observation il n'a pas été envisager de creuser à cet endroit pour préserver le lieu 'en l'état'.

### 3.2. Représentation schématique d'ensemble

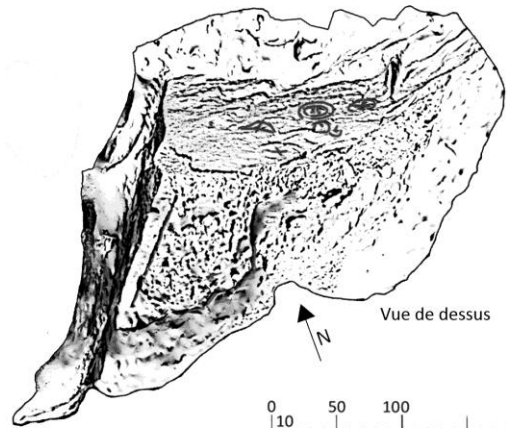




Vue de profil



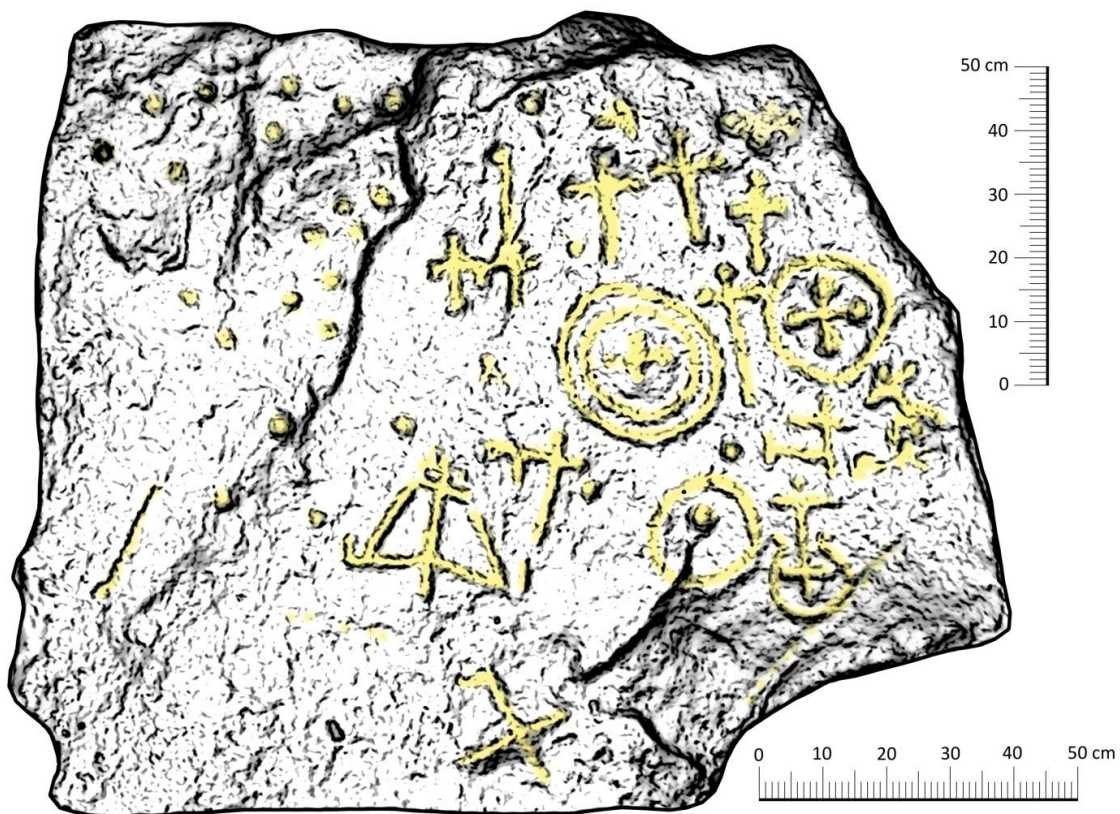
Vue de face



Vue de dessus



### 3.3. Représentation schématique de la surface gravée

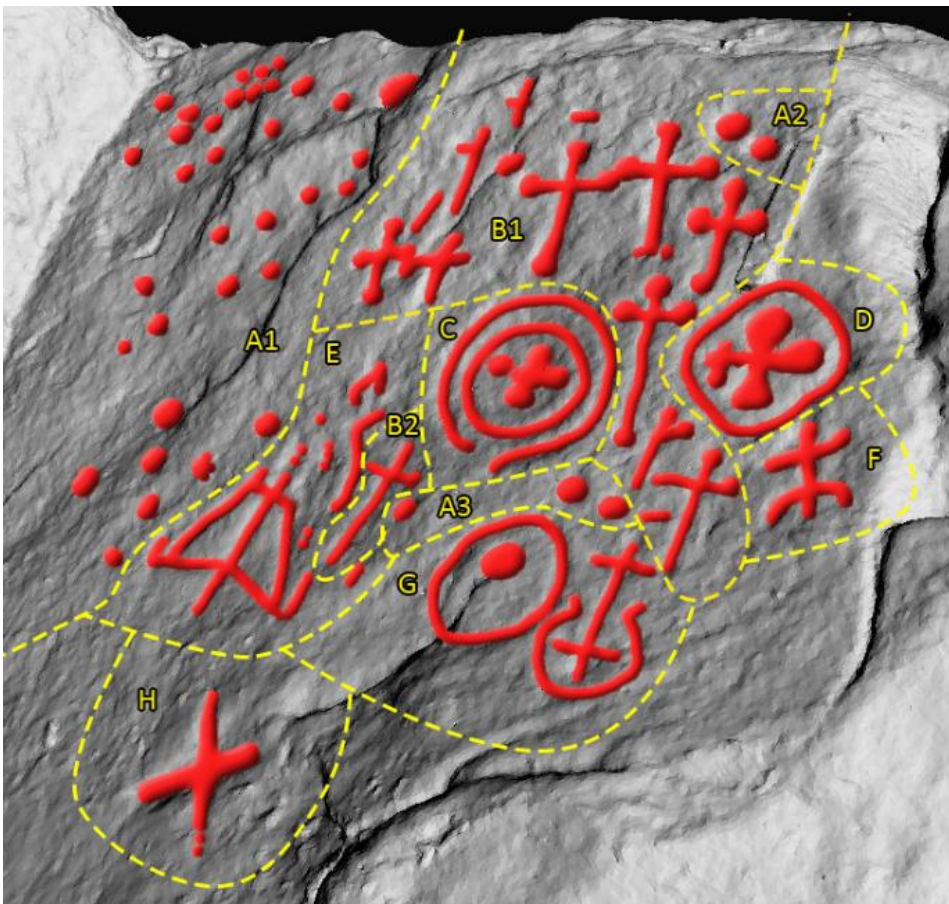


## 4. Description détaillée des gravures

### 4.1. Vue d'ensemble



### 4.2. Découpage par zone pour en détailler la description



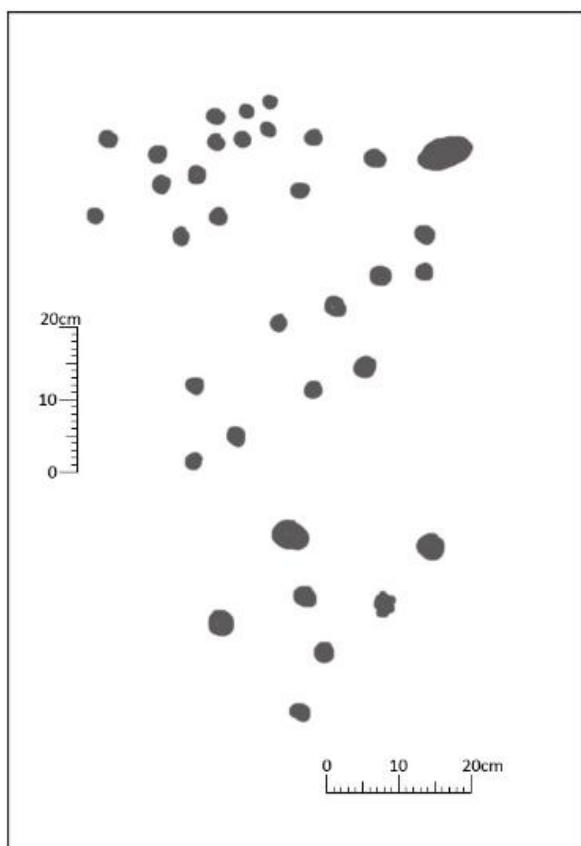
### 4.3. Ensemble de cupules (Groupe A)

#### 4.3.1. A1

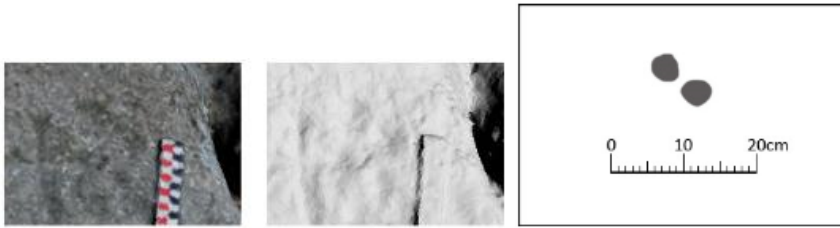


Multiples cupules (34 de comptabilisées).

Cette zone de la roche ne semble pas comporter d'autres motifs significatifs.



#### 4.3.2. A2



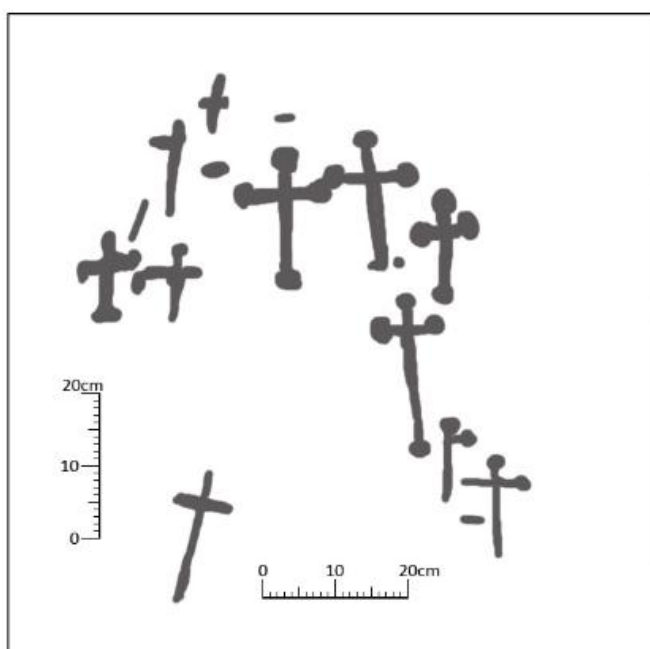
Deux cupules séparées du groupe A1 précédent, situées sur la gauche de l'ensemble.

#### 4.3.3. A3



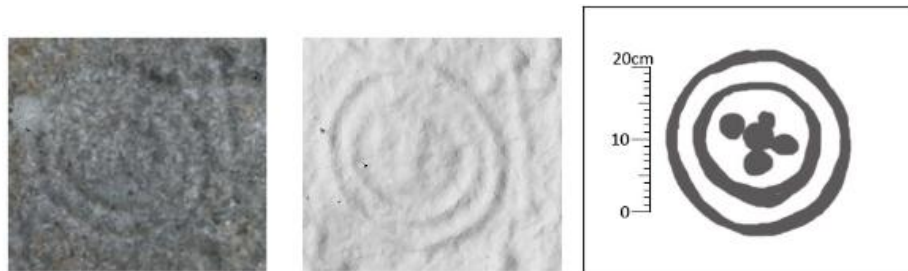
Deux cupules séparées du groupe A1 précédent, situées sur le centre de l'ensemble.

#### 4.4. Ensemble de motifs cruciformes (Groupe B)



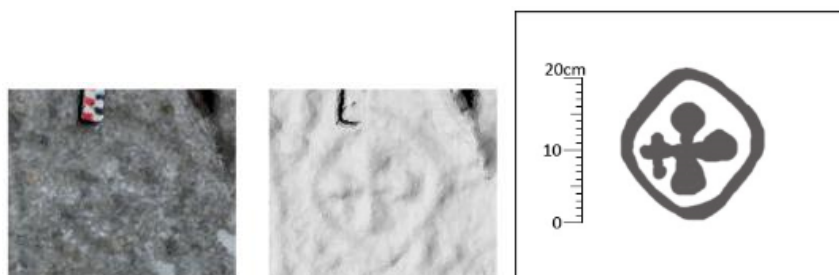
Groupe de motifs cruciformes rassemblé sur la partie centrale de l'ensemble et encadrant le motif circulaire repère C. Certains motifs présentent des extrémités cupulées, d'autres sont de forme strictement linéaire. Certains motifs présentent un schéma non symétrique, parties horizontales manquantes ou variation sur les branches horizontales.

#### 4.5. Motif C



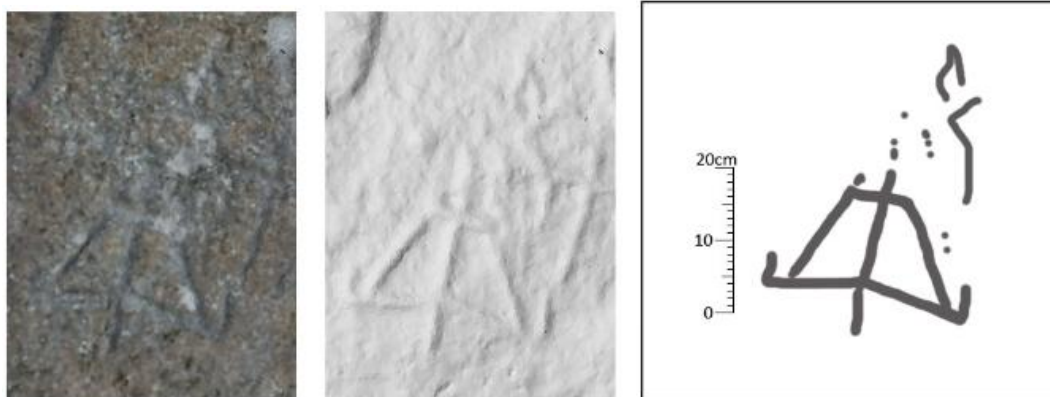
Motif présentant un double cercle concentrique ainsi qu'un motif difficilement identifiable, cruciforme ou formé de 5 cupules, une cupule concentrique au reste du motif encadré par 4 autres.

#### 4.6. Motif D



Motif présentant un cercle ou losange arrondi ainsi qu'un motif cruciforme situé au centre, composé de 3 cupules reliées et d'une croix sur l'extrémité gauche.

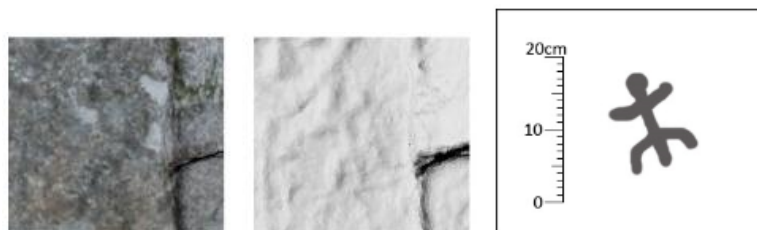
#### 4.7. Ensemble de motifs (Groupe E)



Ce motif est constitué d'un ensemble de traits rectilignes formant un triangle tronqué à son sommet, traversé par un segment vertical. Chaque extrémité latérale de la forme triangulaire est poursuivie par des petits motifs angulaires verticaux orientés vers le haut.

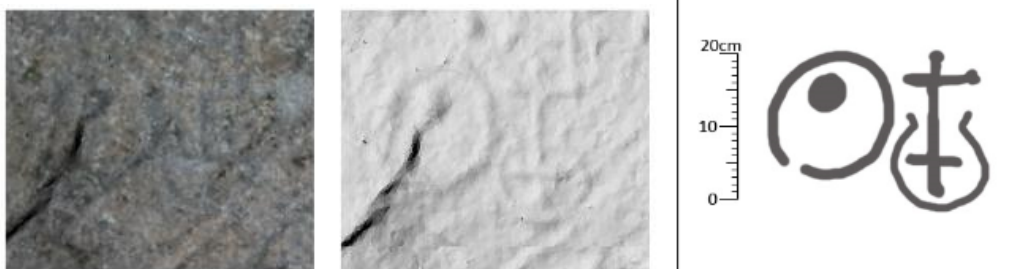
Un ensemble d'autres gravures est présent au dessus et à droite de ce dernier, dont la description est difficile à effectuer.

#### 4.8. Motif F



Motif anthropomorphe situé en bas à droite du motif D.

#### 4.9. Ensemble de motifs (Groupe G)



Deux motifs seront décrits dans un ensemble en terme de localisation, bien qu'ils soient de formes très différentes.

Le motif situé à gauche présente un tracé circulaire ainsi qu'une cupule excentrée vers le haut à gauche. Une faille naturelle vient passer sur le tracé circulaire et rejoindre la cupule.

Le motif situé à droite présente un tracé circulaire ouvert en partie sommitale et présentant à chaque extrémité un rebord s'ouvrant vers l'extérieur de la forme. Un motif cruciforme à double branche horizontale est intégré à l'intérieur du tracé circulaire, l'une des parties dans l'emprise de la forme circulaire, l'autre à l'extérieur. Sa partie verticale passant par l'ouverture de la forme circulaire.

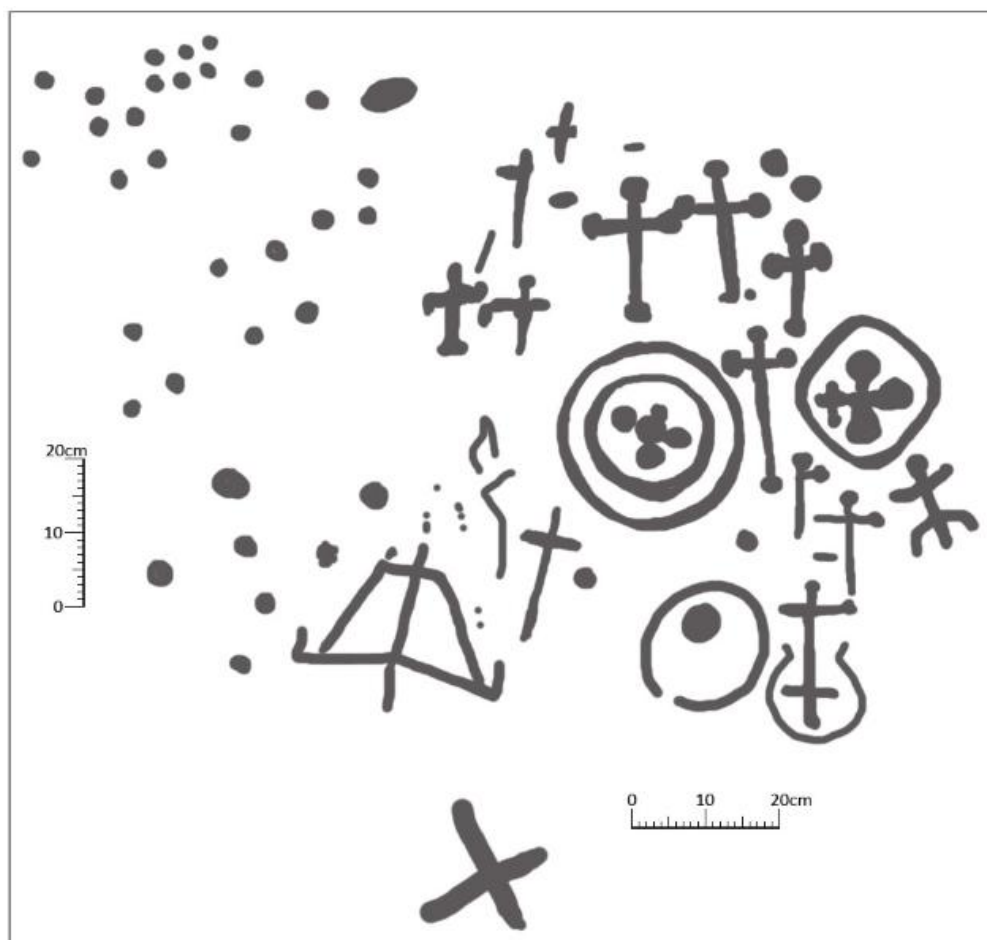
#### 4.10. Motif H



Motif en forme de X fortement gravé.



#### 4.11. Plan d'ensemble



### 5. Conclusion de l'observation

Suite à la présentation à M. Pascal Pannetier des différents clichés et représentations numériques de la pierre et de ses gravures, elles rentrent, par leurs styles et caractéristiques, dans une période comprise entre la fin du néolithique et la fin de l'âge du bronze.

Compte tenu qu'il s'agisse là uniquement de gravures et qu'aucun artefact ou mobilier n'a été cherché ni découvert, il est impossible d'en préciser la datation et l'on ne peut que s'en remettre, quant à sa fonction, qu'aux différentes hypothèses déjà émises au sujet de ces pierres gravées.

## 6. Bibliographie

**Robert GUIRAUD - L'ART SCHÉMATIQUE PRÉHISTORIQUE DANS LE MASSIF DU CAROUX**

Sté Arch. et Hist. des Hauts Cantons de l'Hérault, Bull. n°23 et n°24 2001

[https://montagne-hautlanguedoc.com/wp-content/uploads/historique\\_art-prehistorique-caroux-1.pdf](https://montagne-hautlanguedoc.com/wp-content/uploads/historique_art-prehistorique-caroux-1.pdf)

[https://montagne-hautlanguedoc.com/wp-content/uploads/historique\\_art-prehistorique-caroux-2.pdf](https://montagne-hautlanguedoc.com/wp-content/uploads/historique_art-prehistorique-caroux-2.pdf)

**Richard Oslisly et Francis Tillault - Les gravures rupestres de la haute vallée de la Cèze dans les Cévennes orientales (Gard) [article]**

Bulletin de la Société préhistorique française Année 1998 95-4 pp. 555-564

[https://www.persee.fr/doc/bspf\\_0249-7638\\_1998\\_num\\_95\\_4\\_10842](https://www.persee.fr/doc/bspf_0249-7638_1998_num_95_4_10842)

**Léo DUBAL, Francis TILLAULT - UN OBSERVATOIRE NÉOLITHIQUE DANS LES CÉVENNES**

NEWS 96 Int.' Conference on Rock Art Research "Moving into 21st Century", Swakopmund (Namibia), Aug. 11-18, 1996

<http://www.archaeometry.org/gardette.pdf>

**Rémi Azemar - Signes rupestres des Cévennes au Rouergue**

Causses & Cévennes N° 3, Juillet-août-septembre

<https://www.decitre.fr/revues/causses-cevennes-n-3-juillet-aout-septembre-2012-signes-rupestres-des-cevennes-au-rouergue-9782917109199.html>

**Jean Maury - Découverte de signes cruciformes gravés sur les Grands Causses [article]**

Bulletin de la Société préhistorique française, Année 1966 63-2 pp. 89-92

[https://www.persee.fr/doc/bspf\\_0249-7638\\_1966\\_num\\_63\\_2\\_8897](https://www.persee.fr/doc/bspf_0249-7638_1966_num_63_2_8897)

**Eric et Catherine Olivier Le rocher à croix de Malbosc.**

Bulletin d'Informations Municipales de Malbosc n°108 06-2018

[https://malbosc.net/IMG/pdf/2018-06\\_Informations\\_Municipales-108-ok\\_72dpi.pdf](https://malbosc.net/IMG/pdf/2018-06_Informations_Municipales-108-ok_72dpi.pdf)

**R. Agnel - Gravures rupestres dans le Gard, 30 Uzès**

Revue du GERSAR n°32 Juin 1989.

[http://perso.numericable.fr/gersar/bulletin\\_sommaire.htm](http://perso.numericable.fr/gersar/bulletin_sommaire.htm)

**Jean SALLES - Les gravures rupestres cévenoles de l'arrière pays alésien,**

in Bull.Soc.Et.Sci.Nat.Nîmes, tome LI (1971).

[http://centre-documentation.cevennes-parcnational.net/index.php?lvl=categ\\_see&id=1339](http://centre-documentation.cevennes-parcnational.net/index.php?lvl=categ_see&id=1339)

**Hameau, Philippe/Vaillant, Daniel (1996) Le double sanctuaire de Creysseilles (Ardèche).**

In: Archéologie en Languedoc no 22, 45-76. – (2016) Les rochers gravés de Creysseilles-Pranles.

In; Ardèche Archéologie No 33, 29-34

[http://blog.creysseilles.info/public/Les\\_rochers\\_graves\\_de\\_Creysseilles-Pranles.pdf](http://blog.creysseilles.info/public/Les_rochers_graves_de_Creysseilles-Pranles.pdf)

**Rocher à croix du Fau, Ardèche, France.**

Revue du GERSAR n°33 décembre 1989.

[http://perso.numericable.fr/gersar/bulletin\\_sommaire.htm](http://perso.numericable.fr/gersar/bulletin_sommaire.htm)

**H. SAUMADE - LES PÉTROGLYPHES DU SERRE DE TARAVEL - Communes de Malons et Elze (Gard)**

Ardèche Archéologie n°1 juin 1984 p23-26

<http://claude.panhaleux.free.fr/Ard%20E8che%20Arch%20E9ologie%20N%B0%201%201984.pdf>

**R. Agnel - Gravures rupestres en Ardèche, 07 Gravières**

Revue du GERSAR n°30 juin 1988.

[http://perso.numericable.fr/gersar/bulletin\\_sommaire.htm](http://perso.numericable.fr/gersar/bulletin_sommaire.htm)

**Pascal Pannetier 2020 - Les cruciformes (pré chrétiens) sur céramiques, stèles et ornements en Europe**

[https://www.academia.edu/41967712/Les\\_cruciformes\\_sur\\_c%C3%A9ramiques\\_st%C3%A8les\\_et\\_ornements\\_en\\_Europe](https://www.academia.edu/41967712/Les_cruciformes_sur_c%C3%A9ramiques_st%C3%A8les_et_ornements_en_Europe)

**Pascal Pannetier 2020 - Les débuts des cruciformes rupestres préhistoriques en Europe du sud-ouest**

[https://www.academia.edu/41586499/Les\\_d%C3%A9buts\\_des\\_cruciformes\\_rupestres\\_pr%C3%A9historiques\\_en\\_Europe\\_du\\_sud\\_ouest](https://www.academia.edu/41586499/Les_d%C3%A9buts_des_cruciformes_rupestres_pr%C3%A9historiques_en_Europe_du_sud_ouest)

**Pascal Pannetier 2019 - Les cruciformes rupestre solaires et stellaires en Europe**

[https://www.academia.edu/41967591/Les\\_cruciformes\\_rupestre\\_solaires\\_et\\_stellaires\\_en\\_Europe](https://www.academia.edu/41967591/Les_cruciformes_rupestre_solaires_et_stellaires_en_Europe)

**Pascal Pannetier 2019 - Cruciform study 2019**

[https://www.academia.edu/40729375/Cruciform\\_study\\_2019](https://www.academia.edu/40729375/Cruciform_study_2019)

**Pascal Pannetier 2018 - Cruciform anthropomorphs in the Alps (French version)**

IFRAO 2018 - 3D - New research in the rock art traditions of the Alps

[https://www.academia.edu/37361984/Cruciform\\_anthropomorphs\\_in\\_the\\_Alps](https://www.academia.edu/37361984/Cruciform_anthropomorphs_in_the_Alps)

## 7. Annexes



Positionnement géographique



Orientation globale de la face gravée



Photographie d'origine d'ensemble (on peut observer la dépression relevée à la base du massif)



Photographie d'origine de la face gravée



Photographie d'origine de la zone comportant des motifs gravés.



Photographie d'origine de la zone comportant une concentration de cupules



Photographie d'origine vue de dessus ou l'on peut observer la dépression en contrebas des faces verticales.



Photographie d'origine de l'environnement du site.